



# INFORME DE GESTIÓN **Bic** 2024

*En cada municipio, en cada proyecto y en cada persona que confía en nosotros, abbi deja una huella que refleja lo que creemos: que se puede hacer empresa con sentido, y hacerlo bien.*



## Introducción

El año 2024 ha sido un periodo de consolidación estratégica y crecimiento con propósito para **abbi S.A.S.**, en el que reafirmamos nuestro compromiso como Empresa BIC, actuando con responsabilidad y visión sostenible en cada una de nuestras operaciones.

En un contexto nacional e internacional dinámico y retador, hemos orientado nuestros esfuerzos hacia el fortalecimiento de una cultura organizacional centrada en el **Bienestar e Interés Colectivo**, promoviendo prácticas responsables que aportan al desarrollo de los territorios donde tenemos presencia. Uno de los hitos más importantes del año fue la consolidación de una **nueva alianza con EPM**, la cual nos permitió expandir nuestras operaciones al **Urabá antioqueño**, generando nuevas oportunidades de desarrollo económico, inclusión laboral y fortalecimiento comunitario en esta importante región del país.

De forma paralela, continuamos avanzando en nuestro proceso de **transformación digital**, con el objetivo de alcanzar una mayor eficiencia operativa, mejorar la toma de decisiones y ofrecer servicios de mayor calidad. Esta transformación se ha traducido en la optimización de procesos internos, la implementación de herramientas tecnológicas y el fortalecimiento de nuestras capacidades para responder de manera ágil a los retos del entorno.

Para estructurar y medir nuestras acciones de manera integral y transparente, aplicamos por cuarto año consecutivo la metodología basada en la norma internacional **ISO 26000**, reconocida por la Superintendencia de Sociedades como uno de los estándares válidos para la elaboración del informe BIC. Esta norma nos permite evaluar el cumplimiento en las cinco dimensiones establecidas por la Ley 1901 de 2018: **modelo de negocio, gobierno corporativo, prácticas laborales, prácticas ambientales y relación con la comunidad.**

Los resultados presentados en este informe reflejan el esfuerzo conjunto de nuestros equipos y el compromiso continuo por generar valor compartido, contribuir al desarrollo sostenible de Colombia y seguir construyendo redes, construyendo progreso.



## Objetivo del informe

Presentar a la Superintendencia de Sociedades, a nuestros grupos de interés y a la ciudadanía en general, los avances de **abbi S.A.S. BIC** en la implementación de prácticas empresariales alineadas con el modelo de **Empresa de Beneficio e Interés Colectivo**, evidenciando el compromiso de la organización con el desarrollo sostenible, la inclusión, la ética empresarial y el impacto positivo en nuestras zonas de influencia.

Este informe busca reportar de manera clara y transparente el cumplimiento de las cinco dimensiones establecidas por la Ley 1901 de 2018 (modelo de negocio, gobierno corporativo, prácticas laborales, prácticas ambientales y prácticas con la comunidad), consolidando la gestión realizada durante el año 2024 y reafirmando nuestra apuesta por un modelo empresarial con propósito, valor social y visión a largo plazo.



## Metodología Estándar Aplicada

Para el desarrollo del presente informe, **abbi S.A.S. BIC** ha utilizado como referencia la **norma internacional ISO 26000**, reconocida por la Superintendencia de Sociedades como estándar válido para empresas BIC. Esta guía proporciona un marco estructurado para la evaluación del desempeño organizacional en materia de responsabilidad social, facilitando el análisis integral de nuestras acciones y su impacto en la sociedad y el medio ambiente.

La herramienta de autoevaluación aplicada contempla variables cualitativas y cuantitativas organizadas en cinco dimensiones: **modelo de negocio, gobierno corporativo, prácticas laborales, prácticas con la comunidad y prácticas ambientales**. Cada variable fue calificada de acuerdo con su nivel de implementación, identificando fortalezas, oportunidades de mejora y hallazgos relevantes que nutren nuestros procesos de mejora continua.

Los resultados de esta autoevaluación, complementados con la evidencia documental y las acciones ejecutadas, sirven como base para este informe y como insumo para el diseño de estrategias que fortalezcan nuestra cultura organizacional, nuestra eficiencia operativa y nuestro impacto social.

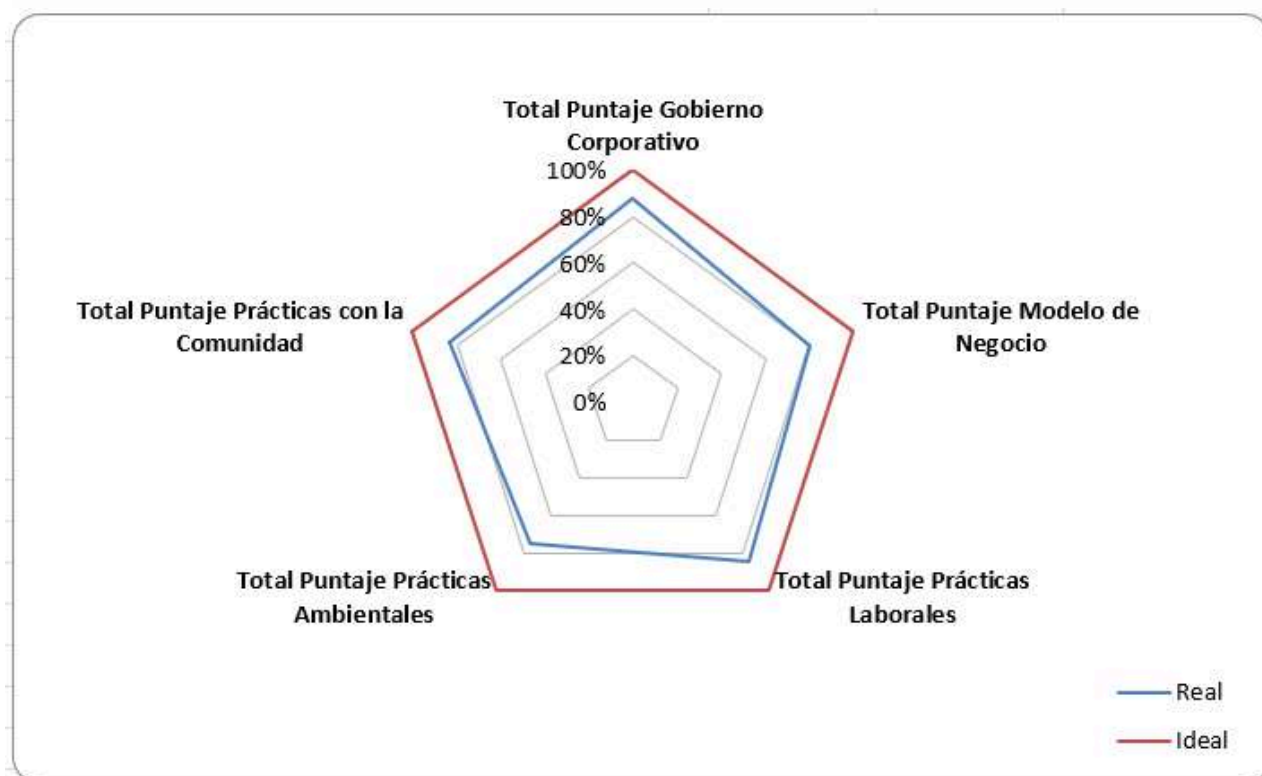


## Camino hacia el valor compartido: resultados BIC 2024

Teniendo un comportamiento con tendencia positiva, se evidencia el impacto favorable de los esfuerzos que abbi ha venido realizando para aportar de manera activa a la mejora continua de nuestra sociedad. Esta evolución reafirma nuestro compromiso con el modelo empresarial de Beneficio e Interés Colectivo, promoviendo que más organizaciones se sumen a la construcción de un entorno más justo, inclusivo y sostenible, mediante la implementación de estrategias orientadas al bienestar colectivo.

A continuación, se presentan los resultados por dimensiones correspondientes a la autoevaluación BIC realizada para el periodo 2024:

EJE	Valor Real	Valor máximo	%
Total Puntaje Gobierno Corporativo	88%	100%	88%
Total Puntaje Modelo de Negocio	80%	100%	80%
Total Puntaje Prácticas Laborales	85%	100%	85%
Total Puntaje Prácticas Ambientales	75%	100%	75%
Total Puntaje Prácticas con la Comunidad	83%	100%	83%
<b>Total puntaje evaluación</b>	1250	1550	<b>80,6%</b>





**GOBIERNO**  
Corporativo



La responsabilidad que tienen las organizaciones con la sociedad y el ambiente cada vez es más visible. Esto ha llevado a que los líderes empresariales incorporen en sus decisiones criterios asociados al desarrollo sostenible como un eje estratégico. En abbi S.A.S. BIC, esta conciencia se traduce en acciones concretas que impulsan un gobierno corporativo ético, participativo y comprometido con el bienestar colectivo.

En abbi trabajamos por un desarrollo social que contribuya a mejorar la calidad de vida, salud, educación y cultura de todas las personas que se ven directa o indirectamente involucradas con nuestras operaciones; desde nuestros colaboradores, sus familias, nuestros proveedores y sus colaboradores, hasta las familias de aquellos que se ven beneficiados por el desarrollo de nuestras operaciones y proyectos. Asimismo, trabajamos desde la concientización a nuestros colaboradores para preservar, proteger y conservar los recursos naturales actuales y futuros.

Durante el año 2024, se fortaleció el liderazgo desde la alta dirección y los comités asesores, promoviendo un estilo de gestión basado en la ética, la inclusión y la responsabilidad. Todas las reuniones del comité ejecutivo quedan registradas mediante actas formales, lo que permite garantizar trazabilidad, transparencia y control sobre las decisiones estratégicas. Además, se desarrolló el Encuentro Nacional de Líderes, espacio de diálogo, evaluación y proyección institucional, en el que se realizó la rendición de cuentas del periodo 2023–2024 y se socializó la nueva Planeación Estratégica 2024–2026, la cual define los pilares de transformación digital, eficiencia operativa, inclusión y sostenibilidad como prioridades corporativas.

Durante los procesos de selección, en abbi promovemos la incorporación de talento humano que refleje y comparta nuestros valores institucionales. Más allá de las competencias técnicas, buscamos personas con actitud transformadora, calidez humana, compromiso y orientación al cumplimiento. Estos principios se interiorizan desde el primer contacto con la organización y se refuerzan en las etapas de inducción y reinducción, espacios clave donde también se transmite con claridad nuestra misión, visión y el propósito superior que guía cada una de nuestras acciones: construir progreso construyendo redes.

# Valores que nos conectan con el propósito

- Construyo y mantengo relaciones sólidas con mis clientes y compañeros.
- Escucho a mi cliente y me anticipo a sus necesidades.
- Sirvo con vocación y empatía a mi cliente y compañeros

- Busco la mejora continua
- Apropio la innovación en mi quehacer cotidiano
- Emprendo la acción para mi labor en mis espacios y procesos



- Cumplo con mis metas
- Doy seguimiento a mis compromisos
- Soy oportuno a las necesidades de la empresa

- Soy leal a mi empresa y a las políticas de mi cliente
- Otorgo la confianza que hace lo mejor de mí
- Genero bienestar en mi comunidad

## Vincular con claridad, formar con propósito

Como parte del proceso de vinculación, cada nuevo colaborador recibe y revisa junto con su líder el documento de Perfil de Cargo (GH-FM-001), en el cual se detallan de manera clara sus funciones, responsabilidades y expectativas frente a la calidad, el medio ambiente, la seguridad y salud en el trabajo, así como su rol en la promoción activa de los valores organizacionales.

 <h3>Responsabilidades frente al Sistema de Gestión en abbi</h3>	
<h4>Valores y actitud</h4> <ul style="list-style-type: none"><li>• Conocer y vivir los valores organizacionales.</li><li>• Actuar con responsabilidad, compromiso y transparencia.</li><li>• Participar activamente en la promoción de una cultura de mejora continua.</li></ul>	<h4>Cumplimiento normativo</h4> <ul style="list-style-type: none"><li>• Conocer los requisitos legales, técnicos y ambientales aplicables a su labor.</li><li>• Cumplir normas del SG-SST, ambiental y de calidad.</li><li>• Evitar prácticas que afecten la flora, fauna o recursos hídricos.</li></ul>
<h4>Seguridad y salud en el trabajo</h4> <ul style="list-style-type: none"><li>• Conocer los riesgos asociados a su cargo y aplicar los controles definidos.</li><li>• Reportar condiciones inseguras, accidentes e incidentes.</li><li>• Usar y cuidar los elementos de protección personal (EPP).</li></ul>	<h4>Gestión ambiental</h4> <ul style="list-style-type: none"><li>• Informar cualquier desviación ambiental en su sitio de trabajo.</li><li>• Respetar las buenas prácticas ambientales.</li><li>• Participar en actividades del sistema de gestión ambiental.</li></ul>
<h4>Seguridad vial</h4> <ul style="list-style-type: none"><li>• Conocer el Plan Estratégico de Seguridad Vial (PESV).</li><li>• No conducir bajo efectos de alcohol o sustancias psicoactivas.</li><li>• Reportar condiciones inseguras en la vía y cumplir las normas de tránsito.</li><li>• Participar en capacitaciones y charlas del PESV.</li></ul>	<h4>Gestión operativa y reporte</h4> <ul style="list-style-type: none"><li>• Reportar la operación en el sistema o aplicativo designado.</li><li>• Informar irregularidades que puedan afectar la operación.</li><li>• Participar en simulacros, jornadas de formación y charlas programadas.</li></ul>

Este mismo compromiso de coherencia y transparencia se extiende a nuestros grupos de interés. Compartimos de forma constante nuestra misión, visión y propósito superior a través de canales como el sitio web oficial, nuestras redes sociales institucionales (@abbicolombia en Instagram y Facebook) y en espacios de interacción presencial o virtual según el contexto y la audiencia.



PROPÓSITO SUPERIOR

**Construir Progreso**

Construyendo redes



## Talento con propósito, servicio con excelencia

Nuestro principal activo es nuestra gente, y nos enorgullecemos de nuestro equipo dedicado y comprometido con la empresa y con los servicios que ofrecemos. Brindamos formación continua a todo el equipo para que se desarrollen personal y laboralmente y así se conviertan en los expertos en los que todos nuestros clientes depositan su confianza.

Lo que importa de verdad en nuestra empresa son las personas y abbi no podría ser realidad sin que los grandes profesionales que se encuentran detrás para hacer todos los proyectos realidad.

*Nuestro mayor activo es nuestra gente. Por eso, fortalecemos políticas que cuidan, incluyen y respetan.*





## Compromiso con un entorno laboral ético, seguro e inclusivo

Como parte de nuestro compromiso con la ética, la integridad y el respeto en el entorno laboral, abbi ha implementado políticas clave que orientan el comportamiento organizacional y promueven relaciones laborales sanas y equitativas. Entre ellas se destacan:

- Política de Prevención del Acoso Laboral (GH-PQ-001)
- Política de Inclusión y Diversidad (GG-PQ-002)
- Política de Protección de Datos Personales (GG-PQ-005)
- Política de Compensación (GH-PQ-003)

En 2024, reforzamos este compromiso con la creación del canal institucional [cuentame@abbi.com.co](mailto:cuentame@abbi.com.co), un espacio confidencial y seguro para reportar situaciones de acoso, irregularidades o cualquier hecho que afecte la sana convivencia laboral.

# Política de Tratamiento y Protección de Datos Personales

## GG-PQ-005 versión 1

**Objetivo:** Proteger la información personal de colaboradores, clientes, proveedores y comunidad.

### ¿Qué significa?

abbi cuida tus datos personales, como cédula, teléfono, correo y registros.

### ¿Para qué sirve?

Para que tu información no sea usada sin permiso.

## LA PRIVACIDAD

*también es bienestar*

### Recuerda:

- Tus datos están protegidos.
- Puedes pedir que se actualicen o eliminen.
- Solo se usan con tu autorización.



**Contacto:**  
protecciondatos@abbi.com.co

# Política de Conflicto de Intereses

CODIGO: GH-PQ-002 | VERSION: 01 | FECHA: 01-04-2024

## Objetivo

Asegurar la transparencia y legitimidad en las decisiones de abbi, evitando que los intereses personales interfieran con los de la empresa.

## Responsables

- Administradores y Colaboradores deben cumplir con esta política
- Actualizar la declaración si hay un conflicto de intereses.

## Lineamientos Generales:

### Actuar con ética y lealtad

Las decisiones deben alinearse con los principios corporativos y la responsabilidad de la empresa.

### Identificar y gestionar los conflictos

Los colaboradores deben ser diligentes en reconocer posibles conflictos y abstenerse de participar en decisiones relacionadas con ellos.

### Firmar la declaración de conflicto de intereses

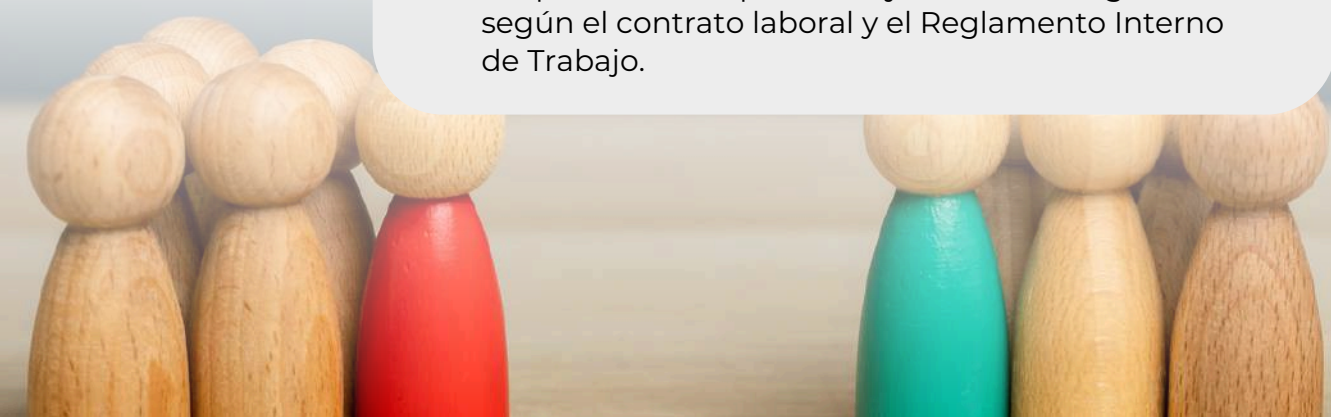
Al iniciar su relación laboral, todos deben firmar una declaración y actualizarla si surgen nuevos conflictos.

### Informe inmediato de conflictos no declarados

Si durante su tiempo en Abbi surge un conflicto no informado, el colaborador debe actualizar su declaración.

### Cumplir con las normas de exclusividad

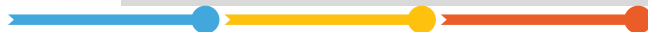
Respetar los compromisos y funciones asignadas según el contrato laboral y el Reglamento Interno de Trabajo.



## Difusión de principios corporativos y fortalecimiento de la cultura organizacional

abbi promueve activamente la socialización de sus principios y políticas institucionales como parte de su compromiso con la coherencia y la transparencia. En 2024, todas las políticas fueron publicadas en las sedes físicas de la organización y se desarrollaron cápsulas de video protagonizadas por colaboradores, con el objetivo de fortalecer su apropiación y sentido de pertenencia.

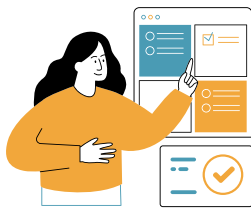
Además, nuestra misión, visión y propósito superior se comunican de manera clara y continua a todos los grupos de interés, a través de canales digitales como el sitio web y redes sociales institucionales (@abbicolombia en Instagram y Facebook), así como en espacios presenciales y virtuales, según el contexto y la audiencia.





## **Anticipación, Control y Decisión: Claves para una Gestión Inteligente del Riesgo**

Se consolidó una matriz de riesgos corporativa que abarca la totalidad de los procesos, incluidos los contractuales, permitiendo anticipar, evaluar y mitigar riesgos operativos, financieros, legales y reputacionales. Esta herramienta fortalece la resiliencia organizacional y respalda una toma de decisiones más informada y estratégica.



## Impacto de la Matriz de Riesgos y Oportunidades en la Gestión 2024

### Gestión Integral del Riesgo

**+60** riesgos críticos identificados en procesos estratégicos, operativos, técnicos y administrativos.

Evaluación sistemática de impacto, probabilidad, controles y acciones correctivas. Procesos clave: Almacén, Talento Humano, Infraestructura, Técnica, HSEQ y Dirección General.

**Resultado:** Decisiones más informadas, gestión anticipada y priorización efectiva de recursos.

Riesgo Inicial	Control Implementado	Riesgo Residual
Producto no conforme (80%)	Plan de mejora	En revisión
Errores en inventario (48%)	Auditoría y recuento	29%
Incumplimiento legal (60%)	Procedimientos legales y asesoría	36%

### Reducción del Riesgo Residual

Riesgos con impacto inicial alto ( $\geq 60\%$ ) se redujeron hasta niveles tolerables o aceptables en **+70%** de los casos.

**Resultado:** Mayor eficiencia, reducción de no conformidades, y cumplimiento contractual.



### Cultura de Cumplimiento y Mejora Continua

Formación técnica, semilleros, apadrinamiento y seguimiento a competencias. Seguimiento mensual y quincenal a planes de acción, comités y sistema integrado de gestión.

**Resultado:** Equipos más comprometidos, controles más efectivos y operaciones más estables.

### Transformación Digital: Proyecto Nabbi

- Implementación de plataforma de gestión integral para conectar áreas operativas, financieras y administrativas.
- Trazabilidad total de datos, integración con software clave, control en tiempo real.

**Resultados:** Toma de decisiones más rápida, reducción de reprocesos y aumento de la competitividad.

### Confiabilidad ante Clientes y Grupos de Interés

- Gestión de inventario optimizada, prevención de errores en campo, cumplimiento de ANS y seguridad operativa.
- Seguimiento a personal técnico, documentación y cumplimiento normativo.

**Resultado:** Fortalecimiento de relaciones con clientes como EDEQ y Efigas, y mejora en la reputación como contratista.

La Matriz GG-MX-003 no es solo un requisito documental, es un reflejo del compromiso de abbi con la sostenibilidad, la eficiencia operativa y la confianza empresarial.

Gracias a esta herramienta, la organización anticipa riesgos, convierte amenazas en oportunidades y proyecta una cultura gerencial con visión estratégica.



## Diversidad, equidad y liderazgo inclusivo: pilares de nuestra cultura abbi

La diversidad y la equidad no solo enriquecen nuestra cultura organizacional: son principios que se reflejan en la composición de nuestros equipos y en los espacios donde se toman decisiones estratégicas.

Actualmente, la alta dirección de abbi está conformada mayoritariamente por mujeres, incluida la socia mayoritaria. Esta representación evidencia un compromiso real con el liderazgo inclusivo y con la participación femenina en los niveles más altos de la organización.

Gracias a nuestra presencia en más de 100 municipios del país, contamos con un equipo humano diverso y multicultural, integrado por personas de distintas regiones, trayectorias, costumbres y creencias. Esta riqueza de perspectivas fortalece nuestra capacidad de empatía, innovación y resiliencia, convirtiendo la diferencia en una fortaleza colectiva.

Todo esto está plenamente alineado con nuestra Política de Inclusión y Diversidad (GG-PQ-002), la cual promueve la igualdad de trato, la sana convivencia y el respeto por las diferencias como ejes fundamentales de la cultura abbi.



# Política de Inclusión y Diversidad

CODIGO: GG-PQ-002 | VERSION: 01 | FECHA: 28/01/2023

La inclusión y la diversidad son parte fundamental de nuestra cultura. Creemos que la diversidad de sexo, raza, edad, religión, orientación sexual, discapacidad, nacionalidad y otros factores, es una estrategia para ser más competitivos, creativos e innovadores.

## NUESTRO

## COMPROMISO

### Igualdad de trato:

Respetamos los derechos humanos y la dignidad de todas las personas.

### Ambientes de convivencia sana:

Libre de acoso laboral.

### Respeto mutuo:

Un trato respetuoso e igualitario hacia nuestros compañeros y clientes.

### Entornos sin discriminación:

Promovemos la igualdad de oportunidades para todos.

### Equilibrio personal y laboral:

Fomentamos un balance adecuado entre la vida laboral, personal y familiar.





## Transparencia, propósito y valor compartido

Durante el primer semestre de 2024, se socializó con todos los colaboradores el Informe de Gestión General, que integró el análisis de los resultados operativos y financieros de la organización. Esta acción reafirma nuestro compromiso con la rendición de cuentas, la transparencia y la construcción de una cultura organizacional informada y participativa.

En abbi S.A.S. BIC continuamos fortaleciendo un modelo de gobierno corporativo ético, estratégico y alineado con los principios del desarrollo sostenible. Nuestro propósito es claro: construir relaciones basadas en la confianza y generar valor compartido para todos los grupos de interés que hacen parte de nuestra cadena de impacto.



# Informe de Gestión 2024

*Un año de avances, conexiones y soluciones que reflejan quiénes somos.*





## Modelo de Negocio

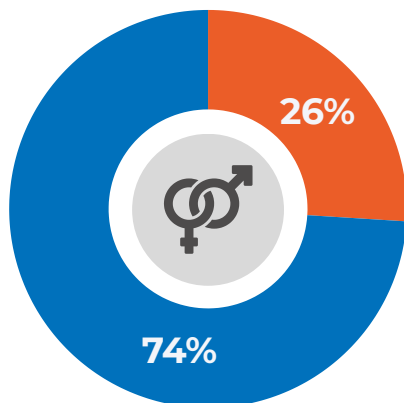
En abbi S.A.S. BIC, el modelo de negocio se concibe como una herramienta de transformación y progreso colectivo, que integra la rentabilidad empresarial con el impacto social, ambiental y territorial. Nuestra gestión busca responder de manera equilibrada a las expectativas de nuestros grupos de interés, generando valor compartido y contribuyendo activamente al desarrollo sostenible del país.

Durante 2024, la organización consolidó hitos estratégicos que fortalecieron nuestra presencia y compromiso en el territorio. Uno de los logros más relevantes fue la alianza con el Grupo EPM, gracias a la cual abbi extendió su operación a la región de Urabá, generando oportunidades laborales, contribuyendo al desarrollo de infraestructura de servicios públicos y reafirmando nuestro propósito de cerrar brechas sociales. Así mismo, la renovación del contrato con EDEQ nos permitió continuar liderando proyectos de infraestructura eléctrica que aportan al bienestar de miles de familias en distintas regiones del país.

Nuestra operación se apalanca en un enfoque territorial, humano y colaborativo. abbi ha diseñado e implementado un modelo de negocio basado en la construcción de relaciones de confianza con clientes, comunidades, proveedores y aliados, entendiendo que todos los actores del ecosistema son esenciales para garantizar resultados sostenibles en el tiempo.

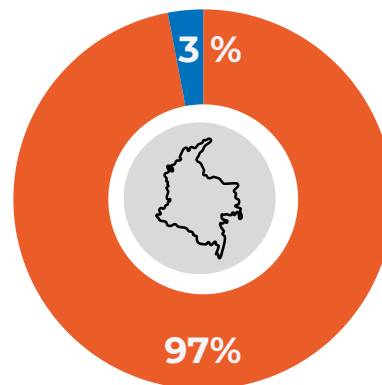
Para el 2024, se identificó que cerramos el año con un 26% de proveedores liderados por mujeres, con lo cual se identifica línea base para seguimiento y promoción de nuestra iniciativa. Cabe tener en cuenta que este dato se identificó considerando el género registrado en la fotocopia de cédula de los/las representantes legales de nuestros proveedores vigentes.

## Proveedores por Género



- Liderados por Mujeres
- Liderados por Hombres

## Proveedores por Ubicación



- Ciudades de Influencia
- En otras ciudades

se identifica que el 100% de nuestros proveedores son nacionales, de los cuales el 93,8% corresponden a proveedores locales.

Con el propósito de contar con prácticas de comercio justo y proveedores que sean aliados estratégicos, con los cuales impulsar el crecimiento de la región, y quienes, además de cumplir con los requerimientos de calidad, oportunidad, precio y normativas en materia SSTA de acuerdo a la legislación vigente, fomenten el crecimiento de empresas locales, sin sesgos de ningún tipo, y que cuenten con normas equitativas, sociales y ambientales orientadas a la sostenibilidad y sustentabilidad, abbi ha establecido el procedimiento Compras (PC-PR-001), en el cual se definen políticas que permiten garantizar buenas prácticas para la selección y negociación con proveedores de productos, bienes y/o servicios.

*“Por ninguna razón se descalificará a un proveedor por motivos relacionados con su orientación sexual, diversidad de género, etnia, creencia religiosa y/o capacidad física.” PC-PR-001 Compras*

Como parte de nuestro compromiso con una **cadena de suministro responsable**, abbi aplica lo estipulado en el **procedimiento de compras (PC-PR-001)** y el procedimiento GS-PR-013 de **gestión de proveedores y contratistas**, que establecen criterios de evaluación tanto técnicos como éticos. Estos incluyen:

- Cumplimiento de requisitos HSEQ.
- Evaluación periódica basada en precio, cumplimiento, garantía y condiciones contractuales y requisitos HSEQ.
- Valoración positiva a proveedores con enfoque BIC, locales, **liderados por mujeres o con prácticas sostenibles**, como lo indica explícitamente el numeral 7.2.1 del procedimiento:

el proveedor y/o contratista sea liderado por una mujer, que sea minorista, de origen local y/o que incluya dentro de sus políticas actividades orientadas al BIC (Beneficio e Interés Colectivo).” PC-PR-001 Compras

Los proveedores deben alcanzar al menos 60% en la evaluación para ser aprobados y reciben seguimiento si presentan resultados bajos.

Con el objetivo de mejorar continuamente nuestros servicios y procesos, en abbi aplicamos encuestas periódicas de satisfacción a clientes, proveedores, colaboradores y comunidades. Estos instrumentos nos permiten identificar oportunidades de mejora, reconocer buenas prácticas y alinear nuestras acciones a las necesidades reales de quienes se relacionan con nuestra operación.



NOMBRE DEL PROCESO: COMPRAS  
 NOMBRE DEL DOCUMENTO: COMUNICADO EVALUACIÓN PROVEEDOR  
 CODIGO: PC-FM-028  
 VERSION: 02  
 FECHA: 06/09/2023

Armonía, 19 de julio de 2024

**Señores:**

**Correo:**

**REF: EVALUACIÓN DE PROVEEDORES**

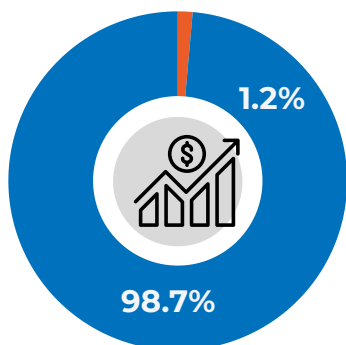
Reciba un cordial saludo,

hace parte del grupo de proveedores y aliados que genera un impacto importante en el desarrollo de nuestra organización, hecho que nos ha motivado a iniciar el proceso de implementación y desarrollo de los requisitos para obtener la certificación RUC (Registro Único de Contribuyentes) y manteniendo el cumplimiento de los requerimientos de norma ISO 9001. De acuerdo con esto, nuestro Sistema de Gestión de Calidad requiere el cumplimiento y registro del proceso de Selección, Evaluación y Reevaluación de Proveedores. De acuerdo con esto, en el comitadado encontramos los resultados obtenidos en la evaluación que hemos llevado a cabo el día 15 del mes junio del 2023. Esta evaluación semestral considera los siguientes criterios: **PRECIO, CONDICIONES DE PAGO, OPORTUNIDAD EN LA ENTREGA, GARANTIA, ATENCIÓN AL CLIENTE Y HSEQ**, aspectos que permiten evaluar la capacidad que tienen nuestros proveedores para cumplir con los requerimientos expresados por nuestra empresa. Cada criterio tendrá un peso % dentro de la evaluación de la siguiente manera.

Criterios de Evaluación					PUNTAJE	%
PRECIO	Se descuenta por un peso que exceda del precio en el momento	Se descuenta por un peso que exceda del precio en el momento	Descuento entre 1% - 2.9% del precio que exceda del precio en el momento	Descuento entre 3% - 4.9% del precio que exceda del precio en el momento	5	10
	1	2	3	4		
CONDICIONES DE PAGO	0 a 10 días y 10 días	10 días y 15 días	15 días y 20 días	20 días y 30 días	5	10
	1	2	3	4		
MONITOREO O SEGUIMIENTO DE LA ENTREGA	No se cumple con especificaciones y cantidades requeridas, sin tener en cuenta el costo	No se cumple con especificaciones y cantidades requeridas, con errores en la entrega de entrega	No cumple con las especificaciones y cantidades requeridas, con falta de los niveles de entrega puntual	No cumple las especificaciones y cantidades requeridas, con los niveles de entrega puntual	5	10
	1	2	3	4		
GARANTIA	No tiene garantía	Garantía 0 a 3 meses	Garantía de 3 a 6 meses	Garantía de 6 meses a 1 año	5	10
	1	2	3	4		
ATENCIÓN AL CLIENTE	Deficiente	Regular	Buena	Muy Buena	5	10
	1	2	3	4		
10	100%	100%	100%	100%	50	100%

Según los resultados obtenidos de la **Encuesta de Satisfacción a Proveedores para el segundo semestre del 2024** refuerzan la solidez del modelo:

- **98,6%** considera que abbi aporta al desarrollo económico.
- **98,6%** percibe reflejados los valores corporativos (calidez, cumplimiento, compromiso y espíritu transformador).
- **62%** están muy satisfechos y 33,8% satisfechos con la puntualidad en los pagos.
- **77,5%** muy satisfechos con la relación comercial con compras.
- **76%** califican como muy claras las solicitudes recibidas.
- **64,8%** muy satisfechos con la retroalimentación.

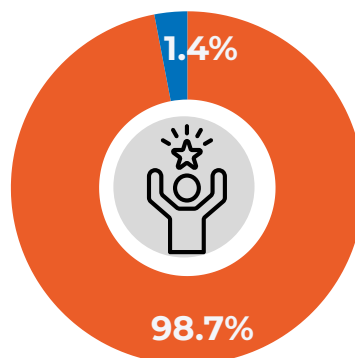


**¿Considera que la presencia de abbi S.A.S BIC en el sector económico aporta a la dinamización de la economía?**

- No: 1.25%
- Sí: 98.75%

**¿Considera que nuestros valores (Calidez, cumplimiento, compromiso y espíritu transformador) se ven reflejados en el actuar de nuestros colaboradores?**

- Sí: 98.75%
- Parcialmente: 1.4%



Estos resultados reflejan una relación basada en la confianza, la claridad y el respeto mutuo, y permiten identificar oportunidades de mejora específicas para fortalecer aún más la colaboración.

En el marco de nuestra transformación organizacional, en 2024 lanzamos NABBI, nuestra plataforma digital propia, orientada a la eficiencia operativa, la trazabilidad de procesos, la centralización de información y el análisis de datos en tiempo real. Este desarrollo no solo optimiza la gestión interna, sino que impulsa la digitalización responsable y mejora la experiencia de nuestros públicos de interés.

Además, dimos continuidad a nuestro horizonte estratégico con la socialización de la Planeación Estratégica 2024–2026, alineada con los Objetivos de Desarrollo Sostenible (ODS) y con nuestros ejes de actuación: sostenibilidad, eficiencia, inclusión e innovación.





En coherencia con los ODS, nuestro modelo de negocio contribuye directamente a los objetivos 7, 8, 9, 11 y 12, mediante proyectos que promueven el acceso a servicios públicos, el crecimiento económico con inclusión, la innovación en procesos y la sostenibilidad territorial. Nuestra operación alcanzó en 2024 presencia en más de 100 municipios de 8 departamentos, con especial énfasis en el fortalecimiento de capacidades locales, la generación de empleo digno y el cierre de brechas sociales.



Alineados con nuestro propósito superior —Construir progreso construyendo redes—, abbi continúa apostándole a un modelo de negocio resiliente, competitivo y con propósito. Un modelo que reconoce en las personas, los territorios y el conocimiento colectivo las claves para el desarrollo sostenible y la prosperidad compartida.



## Prácticas laborales y Prácticas con la comunidad

En abbi S.A.S. BIC, reconocemos que las personas son el corazón de nuestra organización. Por ello, nuestro modelo de gestión del talento humano está alineado con los principios de la ISO 26000, fomentando ambientes laborales seguros, diversos, incluyentes y orientados al desarrollo integral de cada colaborador.

Durante 2024, se ejecutaron múltiples estrategias para fortalecer el bienestar, el compromiso y la fidelización del talento. Esto se vio reflejado en una mejora del clima laboral, con una calificación promedio de 4,3/5, y un Net Promoter Score (eNPS) del 44%, lo que indica una proporción sólida de colaboradores que recomendarían trabajar en abbi.



# ¿Cómo estamos?

## Resultados eNPS Marzo 2025

Encuesta aplicada del 3 al 31 de marzo de 2025



### »» ¿Qué es el eNPS? ««

Es el Índice de Recomendación del Empleado. Mide qué tan probable es que nuestros colaboradores recomienden trabajar aquí. Se calcula así:  
 $\% \text{ Promotores} - \% \text{ Detractores} = \text{eNPS}$

**Nuestro eNPS: 44,3%**



**Este resultado positivo** refleja el compromiso de nuestra organización con el bienestar y la experiencia de cada persona en el equipo. Seguiremos escuchando sus voces, aprendiendo de sus aportes y construyendo juntos un mejor lugar para trabajar.



## **Compensación, formación y liderazgo para el bienestar de nuestra gente**

En materia de compensación, se mantuvo vigente la Política de Compensación (GH-PQ-003), que promueve la equidad interna, el reconocimiento al cumplimiento y la transparencia. Además, la empresa continuó promoviendo el equilibrio vida-trabajo mediante la implementación de jornadas laborales flexibles para el personal administrativo y la aplicación de la Política de Desconexión Laboral (GG-PQ-004).

En el marco de nuestra cultura de liderazgo transformador, se realizaron encuentros y formaciones donde se fortaleció el rol del jefe como facilitador del bienestar, el desempeño y la disciplina positiva. En 2024, se logró una cobertura del 92,8% del plan de formación anual, con capacitaciones en cultura organizacional, SST, herramientas digitales y liderazgo.

# BIENESTAR Y FORMACIÓN 2024

## Jornada de Vacunación

Aplicación de vacunas contra fiebre amarilla y tétano en todas las sedes.

**Objetivo:** actualizar esquemas, prevenir riesgos biológicos y cumplir requisitos contractuales.

## Encuentro de líderes

Durante tres días, 27 líderes de la organización participaron en un espacio de alineación operativa en zona rural del Quindío, con acompañamiento del consultor Cahilt.

El objetivo fue fortalecer el liderazgo territorial y avanzar en eficiencia operativa.



## Formación en servicio

Participación activa en la Escuela para el Servicio con Efigas, fortaleciendo las competencias del equipo en atención, calidad y relacionamiento con el usuario final.

## Celebraciones institucionales

- **Cumpleaños**

Reconocimiento simbólico y tarde libre redimible.

- **Inicio de Navidad**

Compartir en cada sede para fortalecer el sentido de pertenencia.

- **Celebraciones:** Día del trabajo, día de la madre, día de la Mujer

*Cuidar, formar y reconocer al equipo es parte esencial del compromiso de abbi con una gestión humana y sostenible.*

La empresa también mantuvo un enfoque sistemático para medir, acompañar y mejorar el desempeño. En el primer semestre, se realizó una evaluación formal con un cumplimiento del 88,3%. Estas evaluaciones retroalimentan tanto los planes de desarrollo individual como los reconocimientos y ascensos internos.

La participación activa de los colaboradores fue un eje clave de la gestión. Se mantuvieron activos los comités COPASST, COCOLA y el Comité de Seguridad Vial, con participación del 100% de sus integrantes y seguimiento permanente al plan anual del Sistema de Gestión de Seguridad y Salud en el Trabajo.

## • Comités

Comité	Periodicidad	Acciones Realizadas	Logros Relevantes
COPASST	Mensual	<ul style="list-style-type: none"> <li>• Capacitaciones para su funcionamiento</li> <li>• Análisis de accidentes</li> <li>• Seguimiento a planes de trabajo y capacitaciones</li> </ul>	Funcionamiento continuo 100% cumplimiento de participación en el SIG
Comité de Convivencia Laboral (COCOLA)	Trimestral	<ul style="list-style-type: none"> <li>• Atención a quejas por presunto acoso laboral</li> <li>• Formación del comité</li> <li>• Seguimiento a acciones correctivas</li> </ul>	Promoción del ambiente laboral saludable 100% cumplimiento de metas del comité
Comité de Seguridad Vial (CSV)	Trimestral	<ul style="list-style-type: none"> <li>• Revisión de diagnóstico del PESV</li> <li>• - Actualización de integrantes</li> <li>• - Divulgación de responsabilidades</li> </ul>	Fortalecimiento del PESV Actualización y participación efectiva del comité





## Diversidad, inclusión y gestión del talento

La **diversidad e inclusión** continúan siendo ejes estratégicos. Se aplicó de forma transversal la **Política de Inclusión y Diversidad (GG-PQ-002)**, garantizando igualdad de oportunidades en selección, formación y crecimiento. El equipo abbi está conformado por personas de distintas regiones, culturas y trayectorias, reflejo de nuestra vocación como empresa plural y abierta a la diferencia.

Finalmente, se realizó un seguimiento riguroso a los indicadores de rotación y ausentismo, que permiten tomar decisiones basadas en datos y ajustar prácticas organizacionales. Se evidenció una mejora en la retención temprana del talento y una reducción del ausentismo por causas prevenibles, resultado del acompañamiento cercano y el compromiso del equipo de Gestión Humana.



# Hitos destacados

## 2024



### Inclusión social y segundas oportunidades

- **Vinculación directa de 3 mujeres del proyecto “Nacer de Nuevo”**, apoyando la reintegración laboral de población pospenada.
- **Reconocimiento en los Premios Dejando Huella por el programa “Nacer de Nuevo”**, una iniciativa que promueve la reintegración laboral de personas pospenadas, reafirmando nuestro compromiso con la inclusión social.

### Equidad de género y participación en escenarios de impacto

Participación en el STEM Women Congress Latin America (Bogotá, 1 de agosto), impulsando la equidad de género en STEAM.

### Desarrollo del talento y programas internos

- Implementación de los planes “Semillero” y “Canguro” para el desarrollo laboral de personal sin formación técnica.
- Participación en la Escuela para el Servicio con Efigas.

### Bienestar laboral y conciliación vida-trabajo

- Estrategia de horarios flexibles: jornada semanal ajustada y descanso de dos sábados al mes.
- Avances en teletrabajo y permisos ocasionales.
- Alianza activa con Fodefigas, beneficiando a más de 50 colaboradores.

### Seguridad y Salud en el Trabajo

Semana de la Seguridad y la Salud en el Trabajo (noviembre), fortaleciendo la cultura de prevención en todas las sedes.

### Fortalecimiento institucional

- Participación de abbi en el IV Gran Encuentro PRO (Bucaramanga), contribuyendo al desarrollo sostenible y la competitividad de los territorios.
- Como empresa miembro de ProQundío, abbi fortalece su compromiso con la articulación regional. Su gerente general es cofundadora, representante legal y miembro de la Junta Directiva de la entidad.







## Prácticas Ambientales

En abbi S.A.S. BIC, entendemos que el desarrollo económico debe ir de la mano con la protección del entorno. Por eso, asumimos un compromiso activo con la sostenibilidad ambiental, integrando buenas prácticas en todos nuestros procesos y operaciones.

Durante 2024, la gestión ambiental se consolidó como una línea estratégica dentro del Sistema Integrado de Gestión (SIG), lo cual nos permitió dar seguimiento estructurado a los aspectos e impactos ambientales, evaluar el cumplimiento normativo y fortalecer la cultura organizacional en torno al cuidado del entorno.

El 100% de los requisitos aplicables en materia ambiental fueron evaluados con cumplimiento, según lo registrado en la matriz de requisitos legales. Este resultado refleja una gestión responsable, preventiva y alineada con los marcos regulatorios y con los compromisos adquiridos como empresa BIC.

En abbi S.A.S. BIC, reafirmamos nuestro compromiso con la sostenibilidad ambiental mediante acciones concretas que promueven la conservación de los ecosistemas y el uso responsable de los recursos naturales. Durante 2024, fortalecimos nuestras iniciativas ambientales, destacando la colaboración con organizaciones regionales y la implementación de prácticas internas sostenibles.

## Alianzas estratégicas y compromiso ambiental regional

abbi es miembro activo de la **Fundación ProQuindío**, anteriormente conocida como **Corporación Quindío Competitivo**. Esta fundación lidera el proyecto “Restaurar los bosques para conservar la vida”, una iniciativa que busca fomentar la cultura ambiental en la región y apoyar actividades enfocadas en la restauración y conservación de los bosques. A través de esta alianza, nuestra Representante Legal participa activamente en la promoción de prácticas sostenibles y en la articulación de esfuerzos con diversos grupos de interés para el cuidado del medio ambiente.



## Compromiso institucional con la transición energética

abbi participó en el foro "Gas: Economía y Futuro Sostenible" en Pereira, un espacio de diálogo sobre el papel del gas natural en la transición energética, reafirmando nuestro compromiso con prácticas energéticas responsables.

## Formación continua en sostenibilidad y gestión ambiental

- Todos los colaboradores y contratistas participan en procesos de inducción y reinducción donde se socializa la **Política Integrada de Gestión**, promoviendo la disposición adecuada de residuos y la reducción del impacto ambiental.
- Se realizan charlas y capacitaciones periódicas para fortalecer la concientización y el compromiso con las buenas prácticas ambientales.

## Gestión eficiente de recursos naturales

- Seguimiento mensual del consumo de agua y energía en todas las sedes.
- Durante 2024, se implementaron acciones como la sustitución de bombillas incandescentes por iluminación LED, reduciendo el consumo energético por trabajador.
- Tendencia a la baja en el consumo de agua, reflejando el compromiso de los colaboradores con la conservación ambiental.

## Resultados en eficiencia energética

- Se estableció una meta de reducción del 5% mensual en consumo energético.
- La meta se alcanzó en los meses de febrero, abril, mayo, julio y octubre.
- Las acciones implementadas reflejan un cambio de hábitos progresivo y sostenible.

# Política de Calidad, Seguridad, Salud en el Trabajo y Medio Ambiente

CÓDIGO:GG-PQ-001 | versión: 9 | fecha: 10/04/2024

## Nuestro propósito

trabajamos para aumentar la satisfacción de nuestros aliados y clientes, garantizando la calidad en todos nuestros servicios y el cumplimiento de las normativas vigentes. Nos comprometemos a mejorar continuamente nuestros procesos para asegurar la rentabilidad y el cumplimiento de los requisitos legales aplicables.

## COMPROMISO CON LA CALIDAD DE VIDA



Crear un equipo competente, con tecnología adecuada y comprometido con altos estándares en calidad, seguridad vial, medio ambiente y bienestar social.

Identificación y evaluación de riesgos laborales y ambientales.

Fomento de una cultura ética, responsable y consciente del medio ambiente

## Objetivo

Prevención de accidentes, enfermedades laborales y contaminación.

Garantizar la participación activa de todos los colaboradores en la mejora continua.





**abbi**  
con sentido  
AMBIENTAL



abbi es una empresa que contempla en todos sus procesos la preservación del medio ambiente, está comprometida con disminuir fuentes generadoras de impacto ambiental como lo son residuos peligrosos, de obra civil y construcción provenientes de la actividad económica, por lo cual busca implementar tecnologías, programas y recursos que contribuyan a mitigar los diferentes niveles de impacto ambiental generados, integrando así a todos sus colaboradores para que sean parte de las alternativas de aprovechamiento de residuos y utilización de energías renovables.

## Resolución 2184 de 2019



Implementación a partir del 01 de enero de 2020



## Acciones sostenibles en gestión de residuos y agua

Continuamos fortaleciendo la gestión de residuos sólidos mediante la promoción del consumo responsable y la correcta clasificación en puntos ecológicos establecidos en cada sede. Los residuos recolectados son entregados a gestores autorizados para su aprovechamiento o disposición final, garantizando un manejo adecuado y sostenible.

Se buscó aumentar en un 5% el reciclaje mensual. La sede de Armenia lideró este proceso con entregas constantes de material reciclado, consolidando una práctica replicable para el resto de sedes. Para 2025, se promoverá la expansión de esta estrategia y el fortalecimiento de campañas de separación en la fuente.

Durante 2024, se estableció como meta reducir en un 5% el consumo mensual de agua. Aunque esta meta se alcanzó en 4 de los 12 meses del año (febrero, abril, mayo y julio), estos resultados reflejan un avance significativo en la cultura del uso consciente del recurso hídrico. Para 2025 se planea usar un promedio anual como línea base para mejorar la trazabilidad y el seguimiento.

**Meta**

**5%**

más en  
aprovechamiento de  
residuos





## Avances en sostenibilidad operacional

En materia de eficiencia hídrica, se estableció como objetivo reducir en un 5% el consumo mensual de agua. Esta meta se cumplió en cuatro de los doce meses del año (febrero, abril, mayo y julio), evidenciando un avance progresivo en la cultura de uso consciente del recurso. Para el próximo período, se adoptará un promedio anual como línea base, permitiendo mayor trazabilidad y seguimiento de los indicadores.

Paralelamente, abbi mantiene un registro sistemático de variables ambientales clave como el kilometraje de los vehículos, el consumo de agua y energía, y la generación de residuos sólidos. Esta información constituye el insumo fundamental para la construcción de la calculadora de huella de carbono, herramienta que permitirá cuantificar el impacto ambiental de las operaciones y diseñar estrategias de mitigación más efectivas.

Como parte del fortalecimiento cultural, se realizan campañas de sensibilización en los procesos de inducción y reinducción de todos los colaboradores, donde se destaca la importancia del ahorro de recursos y el compromiso individual en la gestión sostenible de las operaciones.

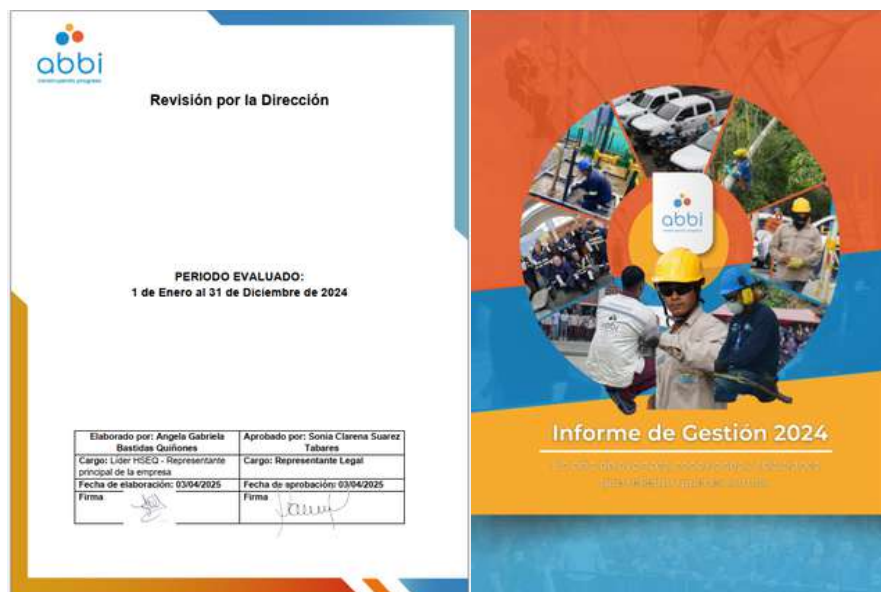
USO Y AHORRO EFICIENTE DEL AGUA	MEDICIÓN HUELLA DE CARBONO	USO Y AHORRO EFICIENTE DE LA ELECTRICIDAD
<p>Algunos consejos para tener en cuenta:</p> <ol style="list-style-type: none"> <li>1. Verificar que los grifos y llaves queden cerrados después de utilizarlos, si detectas una fuga informó inmediatamente al área HECO o Infraestructura</li> <li>2. Cerrar la llave del lavamanos al momento de cepillarse los dientes o enjabonarse las manos</li> <li>3. Mientras estás en tu baño, no dejes correr el agua</li> <li>4. No botar por el sanitario residuos sólidos como papel higiénico o toallas higiénicas</li> <li>5. No arrojear aceites, restos de pintura o sustancias derivadas de hidrocarburos por los desagües.</li> </ol>	<p>La huella de carbono representa el volumen total de gases de efecto invernadero (GEI) que produce las actividades económicas y cotidianas del ser humano. ACCI realiza los siguientes cálculos para su definición:</p> <ol style="list-style-type: none"> <li>1. Registro diario del kilometraje recorrido por todos los vehículos matricados que se movilizan en función de sus actividades laborales.</li> <li>2. Consumo mensual del agua y energía eléctrica de todos los sedes de la empresa.</li> <li>3. Costo del combustible consumido por la empresa</li> </ol> <p><i>"Adoptamos en la reducción de la huella de carbono, el reciclaje y el reciclaje"</i></p>	<p>Algunos consejos para tener en cuenta:</p> <ol style="list-style-type: none"> <li>1. Ajusta la velocidad ahorro de energía de tu equipo de cómputo, reduce la cantidad de aplicaciones abiertas y también el brillo de la pantalla y cuando termines de trabajar apágalo y desconéctalo de la fuente de energía</li> <li>2. Apaga las luces que no sean necesarias durante el día</li> <li>3. Desconecta tu celular cuando este al 100%, no lo dejes cargando todo el día</li> <li>4. Verifica que en tu puesto de trabajo haya iluminación LED</li> <li>5. Desconecta todos los aparatos electrónicos a tu alrededor cuando termines tu jornada laboral</li> <li>6. Cuando te ausentes de tu puesto de trabajo, coloca en modo suspensión tu equipo de trabajo</li> </ol>

# INFORME DE GESTIÓN **Bic** 2024

*En cada municipio, en cada proyecto y en cada persona que confía en nosotros, abbi deja una huella que refleja lo que creemos: que se puede hacer empresa con sentido, y hacerlo bien.*

## Gestión de información ambiental para la toma de decisiones

Con el objetivo de fortalecer la transparencia y mantener informados a todos nuestros grupos de interés, el área HSEQ elabora anualmente su informe de gestión ambiental, documento que es analizado por la alta dirección y utilizado como insumo clave para diversos procesos de evaluación y planificación. Este reporte alimenta, entre otros, la Revisión por la Dirección, el Informe de Gestión dirigido a la Superintendencia de Sociedades y el Informe BIC, consolidando así una visión integral de nuestra gestión en sostenibilidad.



Tanto el informe presentado ante la Supersociedades como el Informe de Gestión BIC están disponibles públicamente a través de sus respectivos canales: el primero, en el sitio oficial de la Superintendencia de Sociedades, y el segundo, en nuestra página web corporativa: <https://abbi.com.co>. Asimismo, de forma periódica, compartimos con nuestros clientes avances y resultados relacionados con la gestión ambiental en el marco de la ejecución de los proyectos



Desde la alta dirección de abbi S.A.S. BIC, reafirmamos nuestro compromiso de seguir construyendo una empresa con propósito, que genere valor económico, social y ambiental a través de cada uno de sus proyectos, alianzas y relaciones.

Durante el año 2024, demostramos que es posible combinar la excelencia operativa con el bienestar de las personas, la protección del entorno y la promoción de un modelo empresarial ético, transparente e incluyente. Consolidamos avances en formación, participación, equidad, sostenibilidad y eficiencia, siempre con la mirada puesta en el beneficio e interés colectivo.

Nuestro compromiso con la calidad de los servicios, la creación de empleo digno, la gestión ambiental responsable, el desarrollo de proveedores, el fortalecimiento de comunidades y la transformación digital no son solo parte de una política organizacional, sino una declaración activa de nuestra forma de hacer empresa.

Seguiremos avanzando hacia una sociedad más justa, resiliente e inclusiva, donde el progreso de nuestros clientes y aliados camine de la mano del desarrollo sostenible de los territorios y de quienes los habitan. En abbi, construir redes es también construir oportunidades, equidad y futuro.

Sonia Clarena Suárez Tabares  
CEO  
abbi SAS BIC



*Más de 22 años de compromiso,  
construyendo bienestar y progreso*